

附件 1

嘉兴职业技术学院 2022 年高职提前招生综合测试

考生操作手册

本次考试为在线答题形式，考生需自行准备符合要求的答题设备、监控设备和答题场所。

请考生知悉：根据考试的管理监督要求，答题全程需同时开启两路在线视频监控，以满足远程在线监考的要求。

为确保正确布置双监控考试环境，请各位考生务必扫描以下二维码观看视频，掌握布置双监控考试环境有关步骤和要求；同时务必仔细阅读下方文字说明，掌握考试有关操作、流程和要求。



（双监控布置视频）

一、电子设备软硬件要求

（一）用于答题的电脑：

1. 安装易考客户端需要使用带正常上网功能的电脑，电脑操作系统要求为 Windows（推荐 Win7、Win10）或 Mac OS（10.14 以上）。
2. 答题所用电脑需具备可正常工作的摄像设备（内置或外置摄像

头均可) 和可正常工作的音频输入设备。

3. 答题期间将全程使用摄像头, 需确保电脑摄像头开启, 无遮挡。

4. 如使用笔记本电脑请保持电量充足, 建议全程使用外接电源。

(二) 用作鹰眼监控的设备:

1. 带正常上网功能的智能手机或平板电脑, 必须带有可正常工作的摄像头。

2. 监控设备推荐使用的浏览器要求如下:

设备	智能手机/平板电脑	
操作系统	IOS	Android
系统版本	IOS 13.0+	Android 10+
浏览器	Safari 13+	Edge、华为浏览器或 Chrome 75+
摄像头	有	有

特别提醒:

安卓手机 (作为鹰眼监控的设备)

- 安卓手机如何安装谷歌浏览器: 先下载安装腾讯的“应用宝”app, 在应用宝 app 内搜索并下载安装“谷歌浏览器”。
- 若华为手机无法安装 Chrome (谷歌) 浏览器, 可使用自带浏览器最新版。
- 强烈建议考生使用推荐的浏览器登录监控; 如考生自行选用其他浏览器导致监控效果不佳, 由考生自行承担后果。

(1) 手机支架: 将智能手机固定摆放, 便于按监控视角要求调整

到合适的位置和高度。

(2) 确保监控设备电量充足，建议全程使用外接电源。

(3) 开启鹰眼监控前应关掉与作答无关应用的提醒功能，避免来电、微信、闹铃或其他应用打断监控过程。

(三) 网络条件要求

1. 作答场所应有稳定的网络条件，支持答题设备和监控设备同时联网。

2. 网络带宽不低于 20Mbps，建议使用带宽 50Mbps 或以上的独立光纤网络。

3. 每位考生网络上传速度不低于 2MB/s。

4. 建议考生准备 4G/5G 等手机移动网络作为备用网络，并事先做好调试，以便出现网络故障时能迅速切换备用网络继续作答。

特别提醒：答题期间如发生网络故障，系统会即时提醒考生，请考生在看到异常提示后迅速修复网络故障。故障解决后，考生可重新进入继续作答，网络故障发生之前的作答结果会保存；但是由于设备或网络故障导致答题时间的损失而无法完成答题的，将不会获得延长考试时间的机会。

二、易考客户端下载、安装和调试

1. 易考客户端安装

使用电脑设备，在浏览器中打开客户端下载链接：
<https://eztest.org/home/entry/>进入客户端的下载页面。

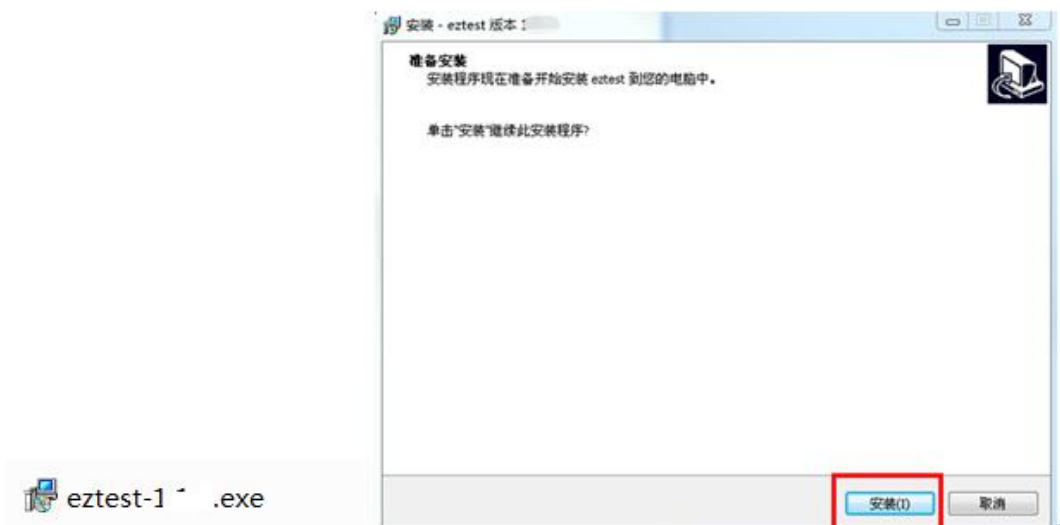
请考生根据电脑操作系统类型下载对应的客户端安装包（Windows 版或 Mac 版），下载界面如下图 1 所示。



(图 1)

易考客户端适用于 Windows (推荐 Win7、Win10) 或 Mac OS (10.14 以上) 操作系统。

客户端安装包下载完成后，以 Windows 设备为例，双击安装包即可安装易考客户端，如下图 2 所示。



(图 2)

点击“下一步”，推荐使用默认路径安装客户端。安装完成后，桌面上将会显示“eztest”图标，如下图 3 所示。



(图 3)

2. 调试摄像头和麦克风

(1) 双击运行“eztest”程序，在客户端登录界面输入对应的口令（如下图 4 所示），输入口令端下方可查看版本号。



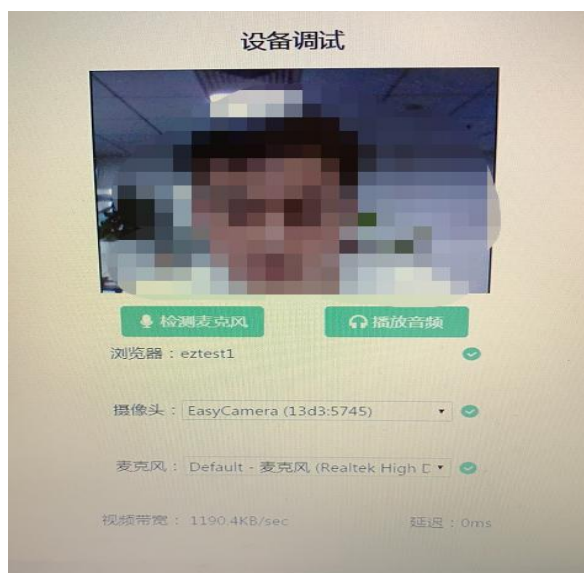
(图 4)

(2) 点击“调试设备”测试本机摄像头、麦克风是否可用。如你能清晰地看到摄像头图像，可以正常播放调试录音，说明摄像头、

麦克风调用正常，即可登录（如下图 5、图 6 所示）。



(图 5)



(图 6)

(3) 作答期间要求同时开启音频、视频监控，需同时调试摄像头与麦克风。

三、考试流程

1. 客户端登录

(1) 双击运行“eztest”程序，在客户端界面输入对应的口令。

特别提醒：正式考试的口令与模拟考试的口令相同，请考生注意查看通知。

(2) 根据通知，在允许登录的时间段内，输入 准考证号 登录

如图 7 所示)。



(图 7)

注：若未到允许登录时间，界面上会提示考生当前距离考试开始还有多长时间。

2. 信息确认及拍照

(1) 完成登录后，考生确认自己的基本信息（根据实际基本信息为准，下图仅为样图），点击**确定**按钮继续（如下图 8 所示）。

(图 8)

(2) 成功进入后，系统会提示考生拍摄个人正面照。务必确保拍照时光线充足、图像清晰。照片应包括考生完整的面部和肩部。（如

下图 10 所示)。



(图 10)

3. 开启鹰眼监控

(1) 电脑端登录成功后，电脑设备上会显示鹰眼监控二维码。使用智能手机扫描二维码（如下图 11 所示）。

注：以下呈现的二维码仅供展示，请以电脑上实际显示的二维码为准。



(图 11)

(2) 如使用 IOS 设备 (iPhone) 作为监控设备, 扫描二维码后依据提示使用 Safari 打开鹰眼监控; 安卓机型扫描二维码后选择使用推荐浏览器登录鹰眼监控。打开鹰眼监控后点击“进入监控”按钮, 进入下一页 (如下图 12 所示)。



(图 12)

(3) 允许 eztest.org 访问相机 (如下图 13 所示)。



(图 13)

(4) 将监控设备摆放到合适的位置, 建议的监控视角效果如下

图 14 所示。具体要求可参考“四、第二视角鹰眼监控架设要求”。



(图 14)

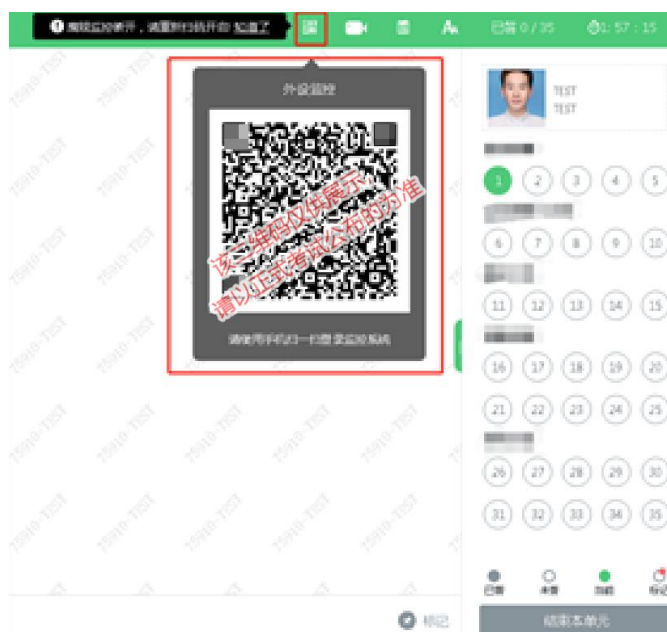
(5) 鹰眼监控开启且按照要求摆放后，在答题电脑端的界面上点击“确定”按钮（如下图 15 所示）。



(图 15)

(6) 考中若出现网络故障，修复网络后，在电脑答题界面点击

下图中标示的图标重新打开鹰眼监控二维码，使用智能手机重新扫描并登陆鹰眼监控（如下图 16 所示）。



(图 16)

(7) 作答结束后，在电脑上结束作答的同时，鹰眼监控会自动关闭。

4. 技术咨询

在作答过程中如遇到设备或操作等技术问题，可点击“技术支持”获取帮助。（如下图 17 所示）。



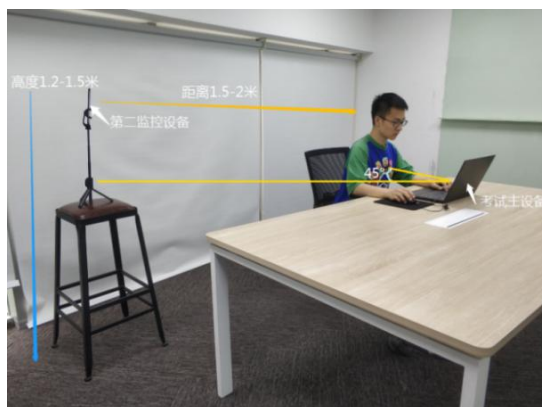
(图 17)

特别提醒：技术支持仅解答系统相关的问题，严禁向技术支持透露或咨询与答题内容有关的问题。关于考试资格、成绩、合格线等非

答题系统问题，考生需另行咨询主办方。

四、第二视角鹰眼监控的架设

第二视角鹰眼监控设备摄像头建议架设在答题设备的侧后方、距离 1.5 米—2 米处、摄像头高度 1.2—1.5 米，与作答电脑位置成 45 度角（如下图 18 所示）。



（图 18）

第二视角鹰眼监控设备架设好以后，可以使用前置摄像头的拍照功能，查看监控效果、调试监控角度。确认监控摄像头正常工作无遮挡，监控范围覆盖考生上半身（双手可见）、完整的作答设备、答题设备的屏幕、以及考生周边环境。保证作答区域光线均匀充足，避免监控画面过暗或过亮，导致监控效果不佳被判定为违纪（如下图 19 所示）。

最后，仔细检查监控设备摆放的稳定程度，避免考中设备倾倒造成损失。



(图 19) 第二视角鹰眼监控架设

考生作答过程中采集的监控信息，将只允许主办方查阅，作为判定考生是否遵守答题规则的辅助依据；不会用在除此之外的其他用途。